



ประกาศสถานีตำรวจภูธรหนองโดน
เรื่อง การจัดการทรัพย์สินของราชการ ของบริจาค และการจัดเก็บของกลาง
และสำนวนการสอบสวนคดีอาญาและคดีจราจร

ด้วย สถานีตำรวจภูธรหนองโดน มีความมุ่งมั่นในการบริหารและจัดการจัดการทรัพย์สินของราชการ ของบริจาค และการจัดเก็บของกลาง เพื่อให้มีการจัดเก็บ การเบิก จ่าย นำไปใช้ในการปฏิบัติงานของเจ้าหน้าที่ตำรวจ เป็นไปอย่างโปร่งใส มีประสิทธิภาพ คุ่มค่า และเกิดประโยชน์สูงสุดในเชิงภารกิจของสำนักงานตำรวจแห่งชาติ

ในการนี้ จึงได้กำหนดจัดทำมาตรการจัดการทรัพย์สินของราชการ ของบริจาค และการจัดเก็บของกลาง เพื่อเป็นแนวทางปฏิบัติในการจัดการทรัพย์สินของราชการและของบริจาคสำหรับให้เจ้าหน้าที่ตำรวจถือปฏิบัติโดยทั่วกัน

ข้อ ๑ ประกาศฉบับนี้

“สถานีตำรวจ” หมายความว่า สถานีตำรวจ

“พัสดุ” หมายความว่า วัสดุ ครุภัณฑ์ของสถานีตำรวจที่มีไว้เพื่อใช้ร่วมกันเพื่อประโยชน์ของทางราชการ

“ของบริจาค” หมายความว่า เงินหรือพัสดุที่มีผู้มอบให้แก่สถานีตำรวจเพื่อใช้ในกิจการของสถานีตำรวจโดยระบุดังกล่าวแล้วชัดเจน

“วัสดุ” หมายความว่า สิ่งของที่มีลักษณะโดยสภาพไม่คงทนถาวรหรือตามปกติมีอายุการใช้งานไม่นาน สิ้นเปลือง หดไป หรือเปลี่ยนสภาพในระยะเวลาอันสั้น

“ครุภัณฑ์” หมายความว่า สิ่งของที่มีลักษณะโดยสภาพคงทนถาวรหรือตามปกติมีอายุการใช้งานนาน ไม่สิ้นเปลือง หดไป หรือเปลี่ยนสภาพไปในระยะเวลาอันสั้น

“ผู้เยี่ยม” หมายความว่า สถานีตำรวจหรือเจ้าหน้าที่ของสถานีตำรวจ

“ผู้ให้เยี่ยม” หมายความว่า ผู้มีอำนาจอนุมัติให้เยี่ยม

“ผู้มีอำนาจอนุมัติให้เยี่ยม” หมายความว่า หัวหน้าสถานีผู้ให้เยี่ยม หรือหัวหน้างานพัสดุหรือเจ้าหน้าที่อื่นที่หัวหน้าสถานีผู้ให้เยี่ยมมอบหมาย

“ของกลาง” หมายความว่า วัตถุใด ๆ หรือทรัพย์สิน หรือหัวหน้างานพัสดุ ซึ่งตกมาอยู่ในความคุ้มครองของเจ้าพนักงาน โดยอำนาจของกฎหมายหรือโดยหน้าที่ในทางราชการ และได้ยึดไว้เป็นของกลางเพื่อพิสูจน์ในทางคดี หรือเพื่อจัดการอย่างอื่นตามหน้าที่ราชการ

ข้อ ๒ การเบิกเยี่ยม - คิน วัสดุสิ่งของหลวง ให้บุคลากร ในสถานีตำรวจภูธรหนองโดน ถือปฏิบัติตามระเบียบกรมตำรวจว่าด้วยการเบิกจ่ายวัสดุสิ่งของหลวงต่าง ๆ ฉบับที่ ๔๓ พ.ศ.๒๕๓๐ และระเบียบกระทรวงการคลังว่าด้วยการจัดซื้อจัดจ้างและการบริหารพัสดุภาครัฐ พ.ศ.๒๕๖๐

๑) การยืมพัสดุหรือนำพัสดุไปใช้ในกิจการใด ๆ ต้องเป็นไปเพื่อประโยชน์ของทางราชการ โดยผู้ให้ยืมต้องคำนึงถึงควมมีประสิทธิภาพ ความคุ้มค่า และเกิดประโยชน์สูงสุดในเชิงภารกิจของรัฐ ประกอบ การให้ยืมด้วย

๒) ผู้ให้ยืมต้องจัดให้ผู้ยืมทำหลักฐานการยืมเป็นลายลักษณ์อักษร ตามแบบฟอร์มที่กรมบัญชีกลาง หรือสำนักงานตำรวจแห่งชาติ กำหนดทุกครั้ง

๓) ผู้ให้ยืมต้องกำหนดระยะเวลาส่งคืนพัสดุโดยปกติพึงกำหนดให้สอดคล้องกับเหตุผล ความจำเป็นในการใช้พัสดุที่ยืมนั้น ทั้งนี้ ระยะเวลาการยืมสูงสุดสำหรับการยืมแต่ละคราวไม่ควรเกิน ๑ เดือน นับจากวันที่ยืม หรือระยะเวลาที่สำนักงานตำรวจแห่งชาติกำหนด แต่หากมีความจำเป็นอาจขอขยายระยะเวลาการยืมต่อไปได้ โดยดำเนินการให้มีหลักฐานการยืมที่ครอบคลุมระยะเวลาที่ยืมที่ขยายออกไป โดยนำข้อ ๒ มาใช้โดยอนุโลม

๔) กรณี พักยืมพัสดุที่ก่อให้เกิดชำรุดเสียหาย หรือใช้การไม่ได้ หรือสูญหายไป ให้ผู้ยืมจัดการแก้ไขซ่อมแซมให้คงสภาพเดิมโดยเสียค่าใช้จ่ายของตนเอง หรือชดใช้เป็นพัสดุประเภท ชนิด ขนาด ลักษณะ และคุณภาพอย่างเดียวกัน หรือชดใช้เป็นเงินตามราคาที่เป็นอยู่ในขณะยืม

๕) เมื่อครบกำหนดยืม หากผู้ยืมยังไม่ส่งคืนพัสดุที่ยืมไป ให้ผู้ให้ยืมหรือเจ้าหน้าที่ที่ได้รับมอบหมายจากผู้ให้ยืมติดตามทวงพัสดุที่ยืมไปคืนภายใน ๕ วัน นับแต่วันครบกำหนด

ข้อ ๓ แนวทางการจัดเก็บของกลาง ให้ ดำเนินการจัดเก็บของกลาง ตามระเบียบการตำรวจเกี่ยวกับคดี ลักษณะที่ ๑๕ เรื่องการรับส่งงานในหน้าที่ราชการ พ.ศ.๒๕๕๗ และตามแนวทางการปฏิบัติ ดังนี้

๑) ยึดของกลางได้จากตัวบุคคลใด เป็นของกลางอะไร ให้ทำบันทึก (บันทึกการตรวจค้น) ให้ถูกต้องตามกฎหมาย เช่น ต้องบันทึกว่าก่อนลงมือค้นเพื่อพบของกลางนั้น เจ้าพนักงานผู้ค้นได้แสดงความบริสุทธิ์ก่อนค้นได้ค้นต่อหน้าผู้ครอบครองสถานที่ หรือบุคคลในครอบครัวของผู้ค้นหรือต่อหน้าพยานอย่างน้อย ๒ คน (ป.วิ.อ. ม. ๑๐๒ , ป.เกี่ยวกับคดี ลักษณะที่ ๑๕ บทที่ ๑ ข้อ ๔๑๘)

๒) ของกลางที่ยึดได้ต้องให้ผู้ครอบครองสถานที่ บุคคลในครอบครัวผู้ต้องหา ผู้แทนหรือพยานดู เพื่อให้รับรองว่าถูกต้อง ถ้าบุคคลดังกล่าวนั้นรับรองหรือไม่รับรองก็ให้บันทึกไว้

๓) การค้นของกลาง ผู้ค้นต้องบันทึกรายละเอียดของการค้นและทำบัญชีรายละเอียดสิ่งของที่ค้นได้ไว้ด้วย บันทึกการค้น และบัญชีสิ่งของกลางนั้นให้อ่านให้ผู้ครอบครองสถานที่ บุคคลในครอบครัว ผู้ต้องหา จำเลย ผู้แทน หรือพยานฟังแล้วแต่กรณี และให้ผู้ยื่นลงลายมือชื่อรับรองไว้

๔) เมื่อนำของกลางไปถึงที่ทำการของ พนักงานสอบสวนให้จัดรูปพรรณสิ่งของกลางลงในรายงาน ปจว.และสมุดยึดทรัพย์และของกลาง แล้วเขียนเลขกำกับที่ยึดทรัพย์ติดไว้กับสิ่งของนั้นให้มั่นคงอย่าให้หลุดหรือสูญหายได้ แล้วเก็บรักษาไว้ตามระเบียบ (ข้อบังคับการเก็บรักษาของกลาง กระทรวงมหาดไทย พ.ศ.๒๕๕๐)

๕) ของกลางใดที่จะต้องส่งตรวจพิสูจน์ พึงดำเนินการให้ถูกต้องตามวิธีการหรือระเบียบในส่วนราชการที่เกี่ยวข้อง เช่น ถ้าจะส่งไปตรวจพิสูจน์ที่ กองพิสูจน์หลักฐานฯ ก็ควรปฏิบัติตามเอกสารคู่มือของกองพิสูจน์หลักฐานฯ เรื่องคำแนะนำในการเก็บรักษาและจัดส่งเอกสารหรือวัตถุของกลางไปตรวจพิสูจน์ เป็นต้น ของกลางที่จะส่งไปตรวจพิสูจน์ จะต้องให้ผู้ต้องหาลงชื่อกำกับหีบห่อและบันทึกไว้ด้วยเมื่อได้รับผลการตรวจพิสูจน์แล้วให้แจ้งให้ผู้ต้องหาทราบ ถ้าผู้ต้องหารับรองผลก็ให้สอบสวนเพิ่มเติมไว้ เพราะถ้าในชั้นพิจารณาผู้ต้องหาแย้งรับรองผลการตรวจพิสูจน์ดังกล่าว ก็อาจจะไม่ต้องนำผู้ตรวจพิสูจน์มาเบิกความต่อศาลอีก

๖) ในชั้นสอบสวน ถ้ามีของกลางอย่างใด ๆ จะต้องจัดทำบัญชีของกลางประกอบสำนวนการสอบสวนไว้ (ป.วิ.อ. ม. ๑๓๙ วรรคสอง)วิธีจัดทำบัญชีของกลางนั้น ให้ดำเนินการดังนี้

- ในการลงรายละเอียดสิ่งของกลางในบัญชีนั้น ให้ตรวจสอบสิ่งของให้ถูกต้องกับสมุดบัญชีของกลาง รายงานประจำวัน และคำให้การ จำนวนต่อ จำนวนสิ่งของ ให้ถูกต้องตรงกัน อย่าให้คลาดเคลื่อน ประการที่สำคัญที่สุดก็คือ ไม่ควรมีการขีดฆ่าหรือแก้ไขเพิ่มเติม เพราะจะทำให้เกิดการสงสัย ถ้าจำเป็นก็ให้ขีดฆ่าและลงนามกำกับไว้ ห้ามขูดลบเป็นอันขาด

- สิ่งของกลางอย่างอื่นอย่างใดที่คืนได้จากผู้ต้องหาหรือบุคคลผู้ครอบครองสิ่งของนั้น ต้องให้ผู้ต้องหาหรือบุคคลนั้น ลงนามกำกับไว้ในบัญชีของกลางนั้นด้วย

- เอกสารพยานที่คืนได้ ให้ พนักงานสอบสวนจดลงบัญชีของกลางเช่นเดียวกัน เว้นแต่ช่องราคา ไม่ต้องใส่ ถ้ามีการคืนเอกสารหรือส่งเอกสารไปที่ใด ให้หมายเหตุไว้ในช่องหมายนั้นด้วย (ป. เกี่ยวกับคดี ลักษณะ ๑๕ บทที่ ๕ ข้อ ๔๓๒)

๗) ในคดีความผิดเกี่ยวกับทรัพย์สิน เช่น ลักทรัพย์ ชิงทรัพย์ ปล้นทรัพย์ กรรโชกทรัพย์ฉ้อโกงทรัพย์ ยักยอกทรัพย์ หรือรับของโจร ถ้าทรัพย์สินที่ถูกประทุษร้ายมีหลายราคา และมีทั้งที่ได้คืน และไม่ได้คืน ให้เป็นดุลยพินิจของพนักงานสอบสวนหากสามารถบันทึกไว้ในแบบพิมพ์บัญชีเดียวกัน (ใช้แบบพิมพ์บัญชีทรัพย์สินถูกประทุษร้าย/ได้คืน/ไม่ได้คืน) แต่ถ้าบันทึกรวมไว้ในแบบพิมพ์บัญชีเดียวกันไม่ได้ก็ให้แยกบันทึก เช่น กรณีได้ทรัพย์สินคืน ขณะสำนวนอยู่ในระหว่างการพิจารณาของผู้บังคับบัญชาระดับ บก. ,บช. หรือ ตร. รวมทั้งในชั้นพนักงานอัยการ ให้ทำบัญชีทรัพย์สินถูกประทุษร้ายได้คืน แยกจากบัญชีทรัพย์สินถูกประทุษร้าย เป็นต้น ทั้งนี้ ให้ผู้ต้องหา ผู้เสียหาย พนักงานสอบสวน และผู้ที่เกี่ยวข้องแต่ละรายการลงชื่อรับรองไว้ เพื่อประโยชน์ในการที่พนักงานอัยการจะใช้บรรยายฟ้อง และขอเรียกทรัพย์สินหรือราคาแทนผู้เสียหายไปในคำฟ้องนั้น (ป.วิ.อ. ม.๔๓ , หนังสือ คด.ตร.ที่ ๐๐๐๔.๖/๑๐๙๔๐ ลง ๓ ก.ย.๒๕๔๕ เรื่องแนวทางปฏิบัติในการทำสำนวนการสอบสวนเพิ่มเติม)

ข้อ ๔ นอกจากการตรวจสอบพัสดุประจำปีตามกระทรวงการคลังว่าด้วยการจัดซื้อจัดจ้าง และการบริหารพัสดุภาครัฐ พ.ศ. ๒๕๖๐ แล้ว ให้เจ้าหน้าที่พัสดุครุภัณฑ์สถานีตำรวจภูธรเมืองชัยนาท ตรวจสอบวัสดุ และบัญชีวัสดุเป็นประจำทุกเดือนรวมถึงเช็คสภาพดูแลรักษาให้วัสดุนั้นพร้อมใช้งานอยู่ตลอดเวลาและรายงานให้หัวหน้าสถานีทราบภายใน ๗ วัน นับแต่วันที่ได้ดำเนินการตรวจสอบวัสดุ โดยให้มีตรวจสอบและตรวจนับอาวุธยุทโธปกรณ์ของสถานีตำรวจ เพื่อให้มีความพร้อมต่อการใช้งานในการกิจ

ข้อ ๕ การรับของบริจาคให้บุคลากรในสถานีตำรวจปฏิบัติตามระเบียบกระทรวงการคลังว่าด้วยการรับเงินหรือทรัพย์สินที่มีผู้บริจาคให้ทางราชการ พ.ศ. ๒๕๒๖ โดยกิจการใด ๆ ที่เกี่ยวข้องกับกำกับการเก็บรักษา และการตรวจสอบ ที่ไม่ได้ระบุไว้ในระเบียบดังกล่าว ให้ถือปฏิบัติตามประกาศฉบับนี้โดยอนุโลม

ข้อ ๖ สถานีตำรวจมีอำนาจหน้าที่ในการประชาสัมพันธ์ และเสริมสร้างความรู้ ความเข้าใจ ให้บุคลากรในสังกัดรับทราบ และถือปฏิบัติตามมาตรการจัดการทรัพย์สินของราชการและของบริจาค

ทั้งนี้ ตั้งแต่บัดนี้ เป็นต้นไป

สั่ง ณ วันที่ ๑ มกราคม พ.ศ. ๒๕๖๗

พันตำรวจเอก



(วิทยากุล เอื้อยฉิมพลี)

ผู้กำกับการสถานีตำรวจภูธรหนองโดน

แนวทางการปฏิบัติ การจัดการทรัพย์สินของทางราชการ



วัสดุ,ครุภัณฑ์



1.การเก็บ

ศาสตราภัณฑ์



คลังพัสดุ



- เก็บพัสดุโดยพิจารณาตามประเภท,คุณลักษณะ,ขนาดของพัสดุ,พื้นที่จัดเก็บ และความต้องการหรือการแจกจ่าย เช่น พสดุที่เบิกใช้บ่อยจะเก็บไว้ใกล้ๆ เป็นต้น
- คำนึงถึงความปลอดภัยด้านอัคคีภัย เช่น เว้นช่องว่างระหว่างกองพัสดุกับเพดาน
- มีการควบคุมแมลงและสัตว์ เพื่อป้องกันความเสียหาย เช่น พ่นยาโรยยาป้องกัน

สารวัตรอำนาจการ
(หัวหน้าพัสดุ)
ควบคุมดูแลแต่ละขั้นตอนและ
ตรวจสอบคลังพัสดุอย่างน้อย
เดือนละ 1 ครั้ง

- สถานที่เก็บพัสดุมั่นคงปลอดภัย หรือมีตู้นิรภัยสำหรับอาวุธปืน
- กำหนดสถานที่เก็บอาวุธปืนให้เป็นพื้นที่สงวนสิทธิบุคคลที่ไม่มีหน้าที่เกี่ยวข้อง ในการเข้าออก
- โรงเก็บยานพาหนะ มีโครงสร้างแข็งแรง มีอากาศถ่ายเทสะดวก และมีแสงสว่างที่พอเหมาะ



2. การบันทึก

1. เจ้าหน้าที่พัสดุทำการบันทึกบัญชีวัสดุ/ทะเบียนคุมทรัพย์สินแยกตามประเภทและชนิด และวิธีการได้มาเช่น จัดซื้อเอง ได้รับจัดสรร หรือได้รับบริจาค โดยใช้เอกสารอ้างอิงจาก ใบตรวจรับใบส่งของ ใบแจ้งหนี้ หรือฎีกาใบเบิก (กรณีได้รับจัดสรร)

2. นำวัสดุเก็บเข้าคลังวัสดุให้เรียบร้อย



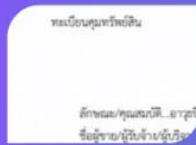
วัสดุ
- ลงบัญชีวัสดุตามแบบที่ กวพ. กำหนด



ครุภัณฑ์
- ลงทะเบียนคุมทรัพย์สินตามแบบที่ กวพ. กำหนด



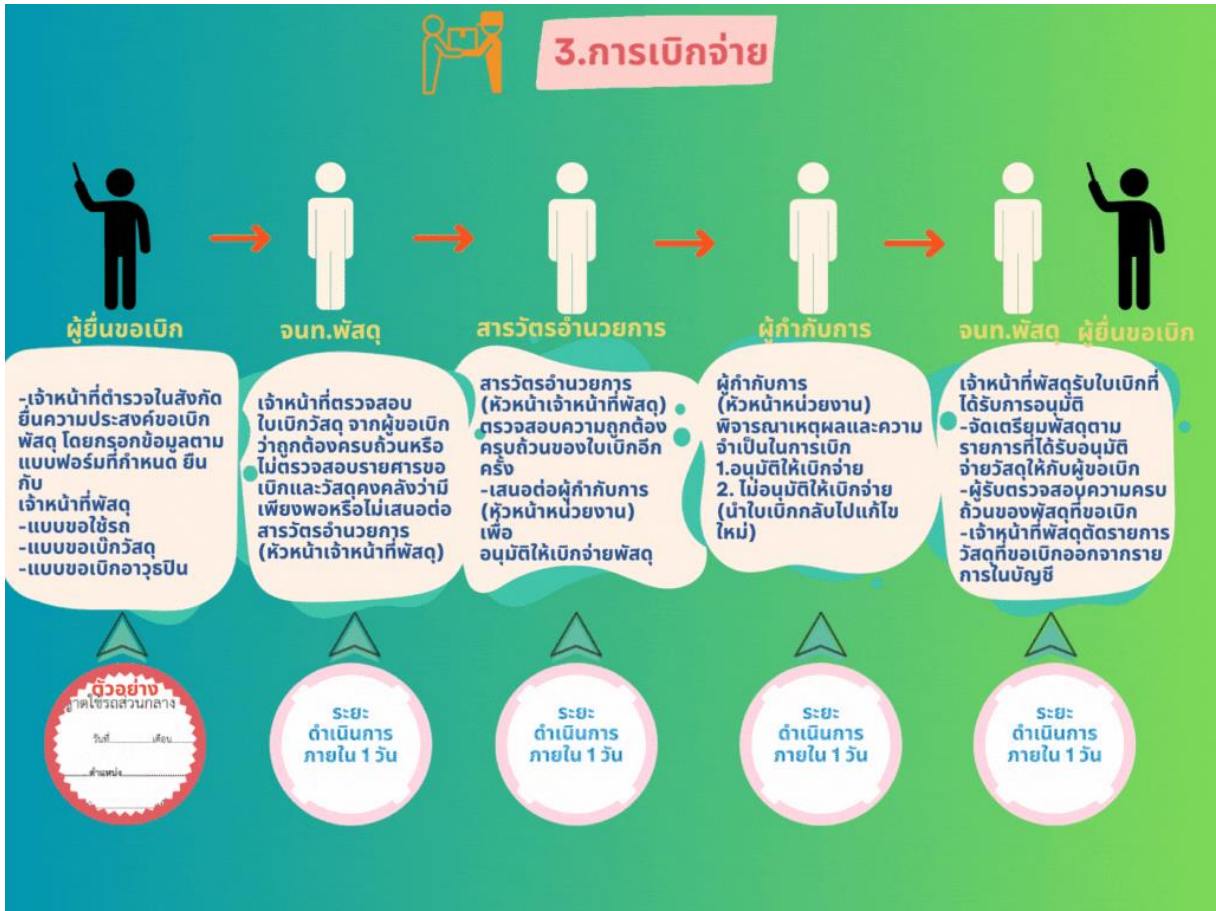
ศาสตราภรณ์
- ลงทะเบียนคุมทรัพย์สินตามแบบที่ กวพ. กำหนด
- ลงข้อมูลในระบบ POLIS

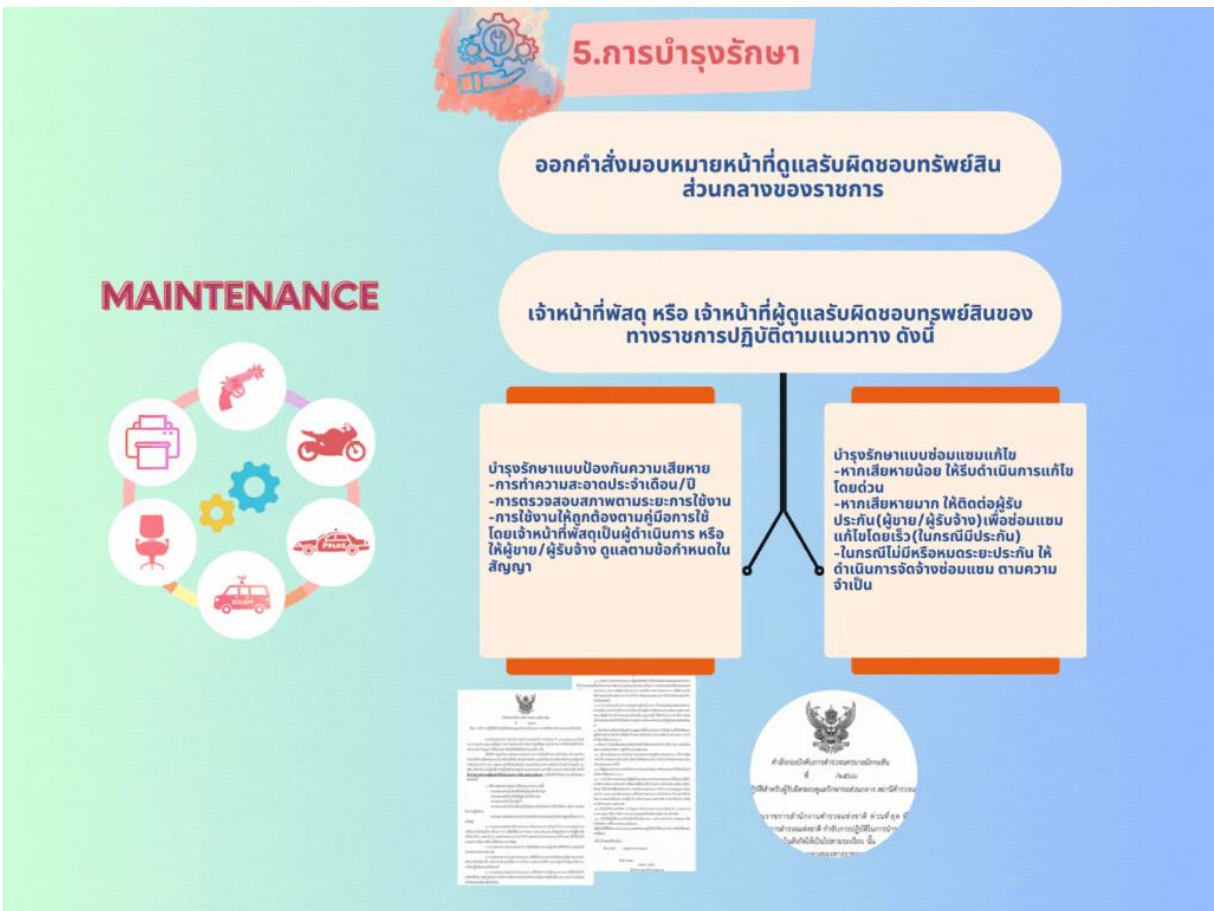
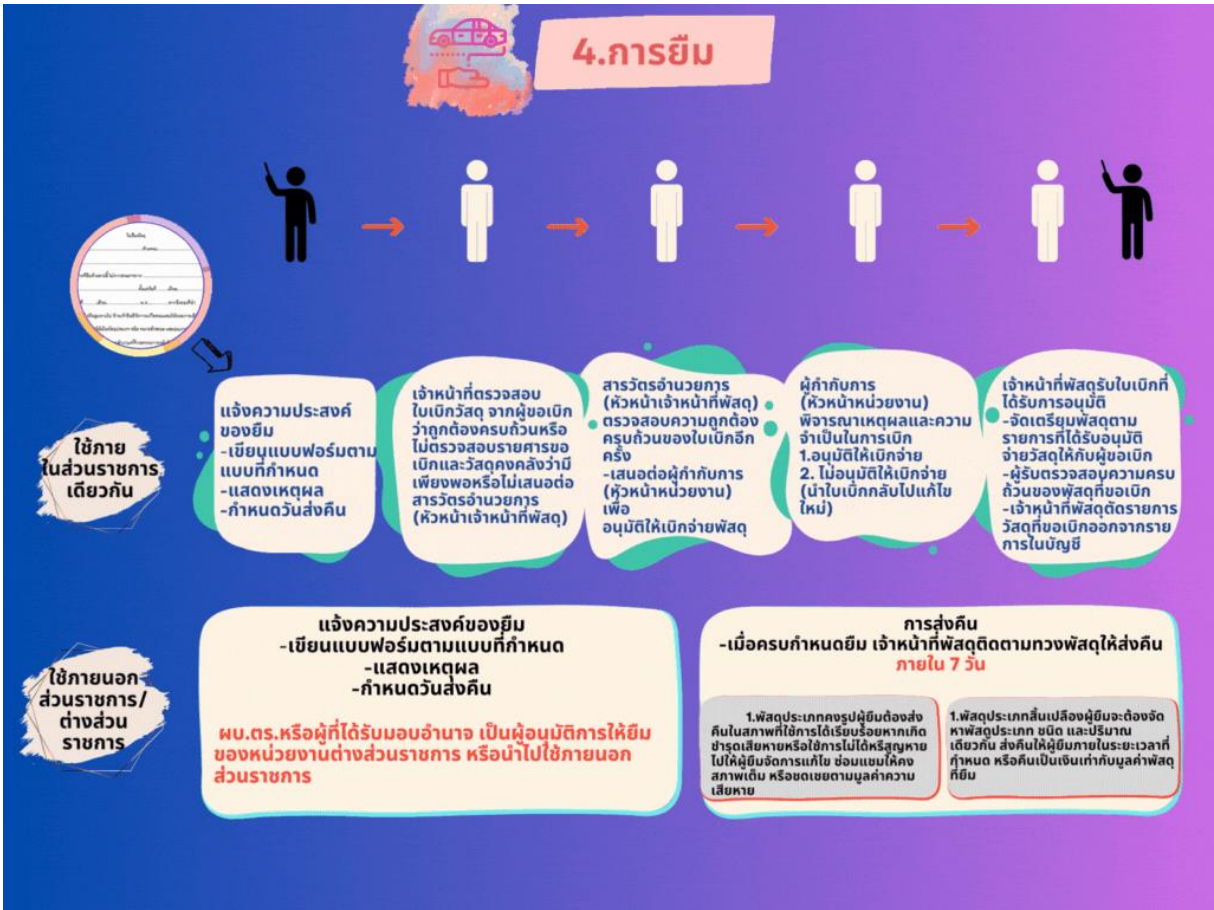


ตัวอย่างทะเบียนคุมทรัพย์สิน

ประเภททรัพย์สิน	ชนิดทรัพย์สิน	จำนวน	มูลค่า	วันที่รับเข้า	วันที่รับออก	หมายเหตุ

ประเภททรัพย์สิน	ชนิดทรัพย์สิน	จำนวน	มูลค่า	วันที่รับเข้า	วันที่รับออก	หมายเหตุ





6. การตรวจสอบ

1. การตรวจสอบพัสดุประจำปี



2. การตรวจสอบพัสดุระหว่างปี

กรณีที่มีครุภัณฑ์ วัสดุ ที่เสื่อมสภาพ ใช้งานไม่ได้ หรือเสื่อมคุณภาพ ในช่วงเวลาระหว่างปี สามารถดำเนินการจำหน่ายพัสดุดังกล่าวได้ โดยมีขั้นตอนการปฏิบัติดังนี้

1. ทำหนังสือถึง บก. เพื่อขออนุมัติจำหน่ายพัสดุ โดยบอกเหตุผลที่ขอจำหน่าย ระบุรายละเอียด ยี่ห้อ หมายเลขเครื่อง หมายเลขครุภัณฑ์ (ใช้แบบฟอร์มเหมือนกับการตรวจสอบประจำปี)
2. หน่วยงานสร้างรายชื่อคณะกรรมการสอบหาคือเท็จจริง จำนวน 3 คน เป็นข้าราชการ (ที่มีชื่อเจ้าหน้าที่พัสดุ ให้ปฏิบัติงานพัสดุ บก.)
3. เมื่อแต่งตั้งกรรมการสอบหาคือเท็จจริงแล้ว ให้คณะกรรมการรายงานผลการสอบหาคือเท็จจริงเสนอหัวหน้าส่วนราชการ เพื่อยอมุมติให้ดำเนินการตามระเบียบพัสดุ

- ตั้งคณะกรรมการสอบหาคือเท็จจริง

- สอบหาคือเท็จจริง ว่าพัสดุ เสื่อมสภาพหรือสูญไป หรือไม่จำเป็นต้องใช้ในราชการ จริงหรือไม่

- มีผู้ต้องรับผิดชอบหรือไม่

รายงานผลการสอบหาคือเท็จจริง พร้อมความเห็นต่อผู้แต่งตั้ง ภายในระยะเวลาที่กำหนดในคำสั่ง

- จะต้องหาผู้รับผิดชอบ

- ไม่มีผู้ต้องรับผิดชอบ ดำเนินการตาม พิจารณาสั่งการ ฎหมายและระเบียบ เพื่อดำเนินการจำหน่ายพัสดุต่อไป

7. การจำหน่าย

